

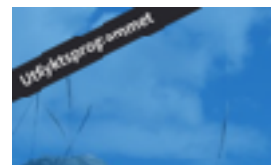
Juni 2017  
Information  
från ditt  
länsförbund



**DRAR DU TILL SKOGS I  
SOMMAR?**  
HJÄLP OSS HÅLLA  
KOLL



**VAR MED OCH  
PÅVERKA HUR  
FÖRENINGENS  
RESURSER SKA  
FÖRDELAS**



**UTFLYKTS  
PROGRAMMET 2017**



## Naturskyddsföreningen Uppsala län



### Det här gör länsförbundet i år

Naturskyddsföreningens medlemmar i Uppsala län får support av sitt länsförbund för att göra ideella insatser i sin lokala krets för att bidra till kommunernas miljömålsarbete.

Länsförbundet samordnar och håller med resurser, medel, service och stöd. Alla medlemmar kan vara med och påverka det föreningen gör, vilka frågor som ska prioriteras och hur vi ska arbeta på bästa sätt. Det innebär att vi är del av Sveriges största demokratiskt uppbyggda miljöorganisation.

**Snöflingor är något  
av det mest  
ömtåliga som finns  
i naturen, men se  
vad de kan  
åstadkomma när  
de håller ihop.  
~ Vista M. Kelly**

# Miljömålen 2020 i Uppsala län, och kretsar 2017-18

Miljömålen är den gemensamma plattformen för aktörer i det svenska miljöarbetet. **Naturvårdsverket** har det samordnade ansvaret för genomförandet. <http://www.miljomal.se/>

" Sveriges miljömål är inriktade på att till nästa generation kunna lämna över ett samhälle där de flesta av de stora miljöproblemen är lösta. Det finns stora förväntningar på kommunerna i arbetet. Samtidigt har inte kommunerna fått särskilda resurser för ändamålet. Målen är därför en utmaning och inbjudan från nationell nivå. "

De 16 målen som riksdagen beslutat ger en struktur för miljöarbetet som Sverige bedriver nationellt, inom EU och internationellt.

Centrala myndigheter, länsstyrelser, kommuner och näringsliv har alla viktiga roller i arbetet med att genomföra åtgärder.

Länsstyrelsen har en samordnande roll i det regionala arbetet med miljömålen. De arbetar tillsammans med kommuner, näringsliv, **frivilliga organisationer** och andra aktörer för att miljömålen ska få genomslag i länet och miljön ska bli bättre.

De flesta kommuner samarbetar med sina respektive länsstyrelser i arbetet med miljömålen. Samverkan sker också med **lokala organisationer**, näringsliv och regionala samverkansorgan.

## Drar du till skogs i sommar?

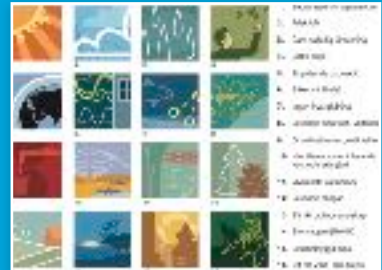
Hjälp oss hålla koll på förekomst av RASE-arter (rönn, asp, sälg, ek)

Det gör du genom att när du är ute i skogen och går genom nyröjda områden kan du observera om det ser bra ut (endast enstaka bortröjda lövbuskar av de arter vi nämnt ovan)

eller om det har förekommit en mer omfattande bortröjning (mer än 5-10 st).

De individer som röjts bort bör vara mer än ca 1 meter i höjd.

Några exempel på länsförbundets service till kretsarna



Styrelsen i länsförbundet kommer under 2017-18 arbeta för att förse kretsarna med de resurser de behöver för att vara en stark aktör som påverkar miljömålsarbetet lokalt.

- Möten med lokalpolitiker.
- Föredrag och utbildningar.
- Remisser och utlåtanden.
- Inspiration och kunskap.
- Projektstöd och coaching.
- Träffar för erfarenhetsutbyte.



Observationer skickas till Lars Karlsson, Naturskyddsföreningen  
Älvkarleby [larskarlssonaby@hotmail.com](mailto:larskarlssonaby@hotmail.com)  
senast 28 augusti 2017

- Observatörens namn
- Medlem i Naturskyddsföreningen eller annan förening samt krets/distrikt
- Telefonnummer
- Datum för observation
- Exakt position, SWEREF-koordinater, obs viktigt med exakt position! (använd gps eller smartphone)
- Markägare (om känt)
- Planterad/naturföryngrad trädart på hygge/ungskog samt ungefärlig höjd
- Vad har observerats (bortröjd lövart, antal, höjd; alternativt att allt bra skött)

Skicka gärna med ett par foton som dokumenterar det du sett.

Om du är mer bekväm med att bara rapportera exakt position och vad du sett utan att skylta med namn, så kan vi nog oftast kolla det mer i detalj, men då måste du meddela oss tidigt under sommaren. Läs mer om vad vi gör med detta på hemsidan: <https://alvkarleby.naturskyddsforeningen.se>

Väl mött i vår fantastiska skog!

OBS senast den 12 juni!

## Var med och påverka hur föreningens resurser ska fördelas i framtiden!

### Om uppdraget

Naturskyddsföreningens riksstämma beslutade 2016 att en resursutredning skulle genomföras till stämman 2018.

Uppdraget som utförs av en arbetsgrupp ledd av riksstyrelsen är att med folkrörelsens perspektiv utreda hur föreningens resurser ska fördelas för att på bästa sätt uppnå föreningens syfte. Arbetsgruppen ska nu kompletteras med en referensgrupp bestående av representanter från folkrörelsen för att alla



perspektiv ska finnas med i utredningens arbete framöver. Målet med utredningen är att presentera en resursfördelningsrapport vid stämman 2018.

### Vad innebär uppdraget?

Du som blir del av referensgruppen kommer att behöva läsa in dig på skriftliga underlag inför träffar och delta fysiskt eller per länk i 3-4 referensgruppsmöten under hösten 2017 (plats: riksskansliet). Bland annat kommer utredningen se över systemet med återbäring, de regionala kansliernas resurser, rikskansliets resurser och nätverkens resurser. Reseersättning utgår men inte ersättning för inkomstbortfall.

### Vem kan nomineras?

Alla medlemmar i Naturskyddsföreningen är välkomna att nominera sig själva eller en annan (tillfrågad) medlem till uppdraget. Riksstyrelsen önskar att personer som är aktiva i följande delar av organisationen finns representerade i referensgruppen: kretsar, länsförbund, regionala kanslier (såväl arbetsgivare som arbetstagare) och föreningens nätverk. Slutgiltigt beslut om referensgruppens sammansättning tas av riksstyrelsen i juni 2017 och meddelas före sommaren.

### Hur nominerar jag?

Nomineringen ska inkludera kontaktuppgifter (e-post, telefonnummer) och personen ska ha tackat ja till att bli nominerad. Nomineringar skickas senast den 12 juni (obs! förlängd nomineringstid) till Mobiliseringsavdelningens chef Jimmy Mannung på e-post: [jimmy.mannung@naturskyddsforeningen.se](mailto:jimmy.mannung@naturskyddsforeningen.se) med ämnesraden "Nominering referensgrupp". Frågor om uppdraget kan skickas till samma adress.

Varmt välkomna att delta i Naturskyddsföreningens framtidsarbete!

**Stina Lindblad** Vice ordförande i Naturskyddsföreningens riksstyrelse samt sammankallande i resursutredningens arbetsgrupp

## Kansli Mälardalen i sommar

Kansli Mälardalen tar semester från midsommar - vecka 32 i augusti. Jag kommer att kika på e-posten lite då och då. [kansli.malardalen@naturskyddsforeningen.se](mailto:kansli.malardalen@naturskyddsforeningen.se) Vid akuta ärenden, skicka ett sms till mobilen 070 237 1933. Vill ni se nyheter från skogstorpet, följ mig på Instagram, kansli\_malardalen och på Facebooksidan för Naturskyddsföreningen kansli Mälardalen.

Trevlig sommar önskar jag alla naturälskare! Hälsningar Kristina



# Utflyktsprogrammet 2017

Bidra med era uteaktiviteter till vårens och sommarens utflyktsprogram!

**Senast den 31/7 behöver vi ha fått in dem för att de ska komma med i det tryckta programmet.**

## Vad är Utflyktsprogrammet?

I Utflyktsprogrammet samlar vi aktiviteter som sker ute i naturen i Uppsala län. Bakom programmet står Upplandsstiftelsen, Länsstyrelsen och Biotopia. Men aktiviteterna arrangeras av ideella föreningar och organisationer med naturinriktning, kommuner, naturskolor, och landstinget. Programmet kommer ut en gång i början av våren och gång i början av hösten.

Kriterier för aktiviteterna i Utflyktsprogrammet

Utomhusaktiviteter med fokus på natur, friluftsliv eller miljö.

Öppna för alla

Icke kommersiellt, men det är ok att ta ut ett självkostnadspris t ex för en båttur.

Klara att ta emot minst 20 personer, gärna två guider.

Parkeringsplats, kontakt med markägaren om platsen inte är ett etablerat utflyktsmål.

Beredskap och reservplan om ordinarie guide får förhinder.

## Bidra med era aktiviteter till programmet

Det är till stor hjälp om ni själva lägger in era aktiviteter i Biotopias kalender.

Se separat pdf med info (se nedan) om hur det går till. Har ni av någon anledning inte möjlighet att göra detta så skicka aktiviteterna till: [info@biotopia.nu](mailto:info@biotopia.nu) så hjälper vi till.

Vi kommer att plocka ut de aktiviteter som är

märkta som Utflyktsprogrammet från Biotopias kalender för att sätta ihop Utflyktsprogrammet. Vid behov kommer vi att korta ner texter. Vi kommer även att välja bort aktiviteter som inte uppfyller kriterierna för Utflyktsprogrammet, men meddelar då arrangören.

## Marknadsföring

Varje arrangör ansvarar för sina egna aktiviteter och för att hjälpa till att sprida information om Utflyktsprogrammet. Länsstyrelsen, Upplandsstiftelsen och Biotopia står för att samordna, ta fram och sprida de två programmen genom att: Skapa och distribuera ett tryckt program. Lägga in alla aktiviteter på [uppsala.com](http://uppsala.com). Lägga in aktiviteterna på Destination Uppsalas webbplats.

Tipsa om aktiviteterna på Upplandsstiftelsens och Biotopias Facebook-sidor.

Presentera ett urval av aktiviteter på Väntrumms TV som visas på länets vårdcentraler och hos Folktandvården. Marknadsföra programmet via våra hemsidor och nyhetsbrev.

## Frågor

Har du frågor, kontakta Biotopia (receptionen):  
E-post: [info@biotopia.nu](mailto:info@biotopia.nu)  
Telefon: 018-727 63 70

Vänliga hälsningar Emelie Runfeldt, Biotopia |  
Camilla Wessberg, Länsstyrelsen Uppsala län  
Karolina Vessby, Upplandsstiftelsen | Åsa  
Sjögren, Upplandsstiftelsen

## Lägga in aktiviteter i Biotopias kalender

### Inloggning

Gå till: [biotopia.nu/admin](http://biotopia.nu/admin)

Användare: Utflyktsprogrammet Lösen: gölgroda16

Klicka på Kalender i vänstermenyn och där efter Lägg till ny.

### Lägg till ny aktivitet

Fyll i titeln = Rubriken

I rutan under skriver du info om aktiviteten:

- Hur långt är det att gå.
- Ska deltagarna ha matsäck med sig.
- Anmälan
- Avgift
- Annat

### Huvudbild

- Klicka på knappen Lägg till bild.
- Välj fliken Ladda upp filer och klicka på knappen Välj filer, för att välja en bild från din dator.
- Om ni inte har någon lämplig bild, gå till fliken Mediabibliotek och leta upp bilden

### Utflyktsprogrammet

Du kan söka på Utflyktsprogrammet i sökrutan till höger, högst upp. Vi kommer att gå in och byta denna bild mot någon av våra bilder som passar för aktiviteten. OBS! Använd inte någon av de andra bilderna i mediabiblioteket eftersom många är upphovsrättsskyddade.

### Aktivitet info

- Klicka på raden datum och välj aktivitetsdatum i kalendern som dyker upp. Om aktiviteten bara pågår en dag behöver du inte fylla i rutan Slutdatum.
  - Skriv i vilken tid aktiviteten pågår, gärna både start och sluttid.
  - Ange arrangör, och gärna arrangörens hemsida om sådan finns.
  - Ange samlingsplats i rutan Plats, ex: Skokloster, samling på parkeringen.
  - Kartlänk ska finnas till alla aktiviteter i Utflyktsprogrammet. Det hjälper oss mycket om ni lägger in den själva. Är du osäker på hur du får in länken, lämna rutan tom så kan vi lägga in det i efterhand.
  - Busshållplats ska finnas angivet om det finns någon inom gångavstånd från samlingsplatsen.
- Under Extra info behöver du inte skriva något.

### Kalenderkategorier

Till höger kryssar du i vilka kategorier aktiviteten tillhör. Viktigt: Kryssa alltid i Utflyktsprogrammet om du vill att aktiviteten ska komma med i det tryckta programmet.

### Publicera

Publicera aktiviteten genom att klicka på den blå Publicera-knappen. Även efter att aktiviteten är publicerad kan du gå in och göra ändringar och tillägg. Glöm då inte att klicka på knappen Uppdatera för att dina ändringar ska synas.